

*Др Јован Милошевић,
Дарко Мандић,
Михаило Бетковић,
Ветеринарски завод — Титоград*

Први случај леукозе говеда у Црној Гори

УВодно разматрање

У савременим условима индустријског начина производње у говедарству јавља се и нова патологија, бар за наше подручје, до сада непозната, у коју спада и леукоза говеда.

Новоподигнути објекти за фарму крава-плоткиња у Спужу представљају савремену техничко-технолошку функцију типичне индустријске производње у говедарству. Међутим, такви објекти, чини нам се, не садрже и неке природне услове живљења за ову животињску врсту, због чега се јављају промјене у метаболизму организма и функцији појединих његових система и органа. Свакако, индустријски начин производње у говедарству проузрокује и слабљење механизма заштите, па су такве животиње лако подложне многим обољењима. С друге стране, форсирана продукција и репродукција једне врсте често занемарује неке њене основне физиолошке карактеристике, па се и организам подвргава тортури ван својих потенцијалних и стварних капацитета. У таквим производно-технолошким условима брига о здрављу запата многоструко је компликованија и комплекснија од оне у екстензивној сточарској производњи, нарочито домаће пасмине говеда.

Једно обољење у таквим животним условима јесте леукоза говеда, болест која је унесена у нашу земљу увозом високо-продуктивних грла из Данске, односно Холандије, а први ју је описао Siedamgrotzky 1876. у Њемачкој.

РАСПРОСТРАЊЕНОСТ И ЕТИОЛОГИЈА ЛЕУКОЗЕ ГОВЕДА

Heesschen и сар. (цитат по С. Стаматовићу) 1965. испитивали су 765 запата говеда и констатовали да је у 4 рејона болест присутна у 25 до 39% запата.

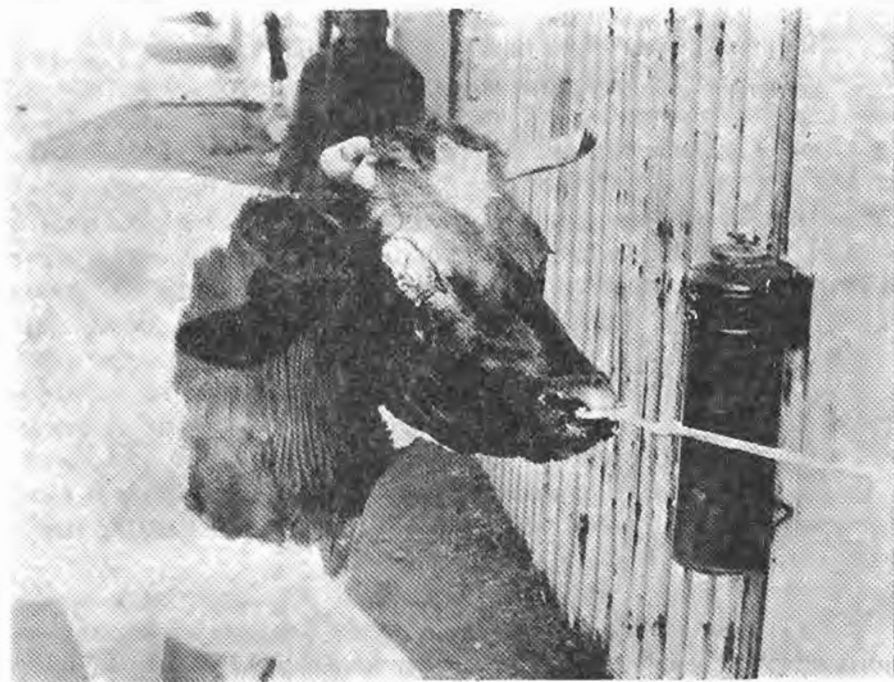
Bendixen наводи да је леукоза говеда позната у Шведској већ више од 40 година и да су захваћена острва Seeland и Leland.

Svanberg и сар. саопштавају да је леукоза говеда у Шведској већ захватила око 0,3% сталног фонда говеда на југу и истоку земље.

Подаци из СССР-а говоре, нарочито посљедње деценије, да се много ради на откривању леукоза у многим запатима говеда. Тако Васиљева, Филатова и њихови сарадници наводе да се леукоза у неким запатима налази од 7,5 — 20% код говеда, а проценат обољелих у неким узгојима био је и далеко већи.

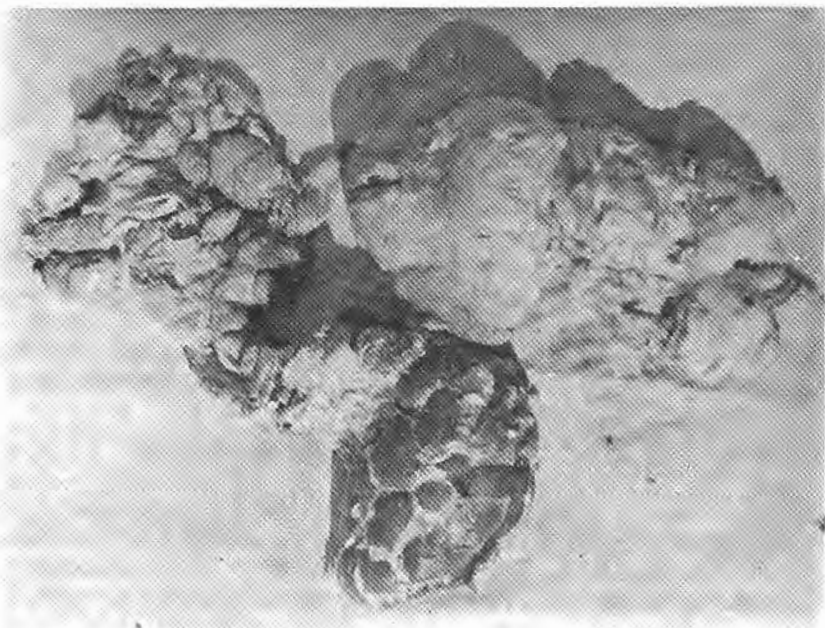
Леукоза говеда у Француској нарочито се јавља на сјеверу земље, особито у долини Massa департману Норд, Нормандија, а нешто мање на западу, саопштава Drieux 1955.

У току 1939. Андрејева први пут описује леукозу говеда у Бугарској, а Начев, Пејникова, Коцаров, Станчев и Божинов извјештавају 1960. о појави леукозе говеда на увезеним грлима



Сл. 1. Egsottalmus лијевог ока

у Бугарској. У периоду од 1960. до 1964. приликом систематског прегледа једног запата говеда, поријеклом од увезених црвено-данских крава, Лавов и сар. установили су леукозу на 104 животиње, или на 29,7% болесних животиња.



Сл. 2. Infiltratio Lymphoblastica diffusa maligna — leucosis glandulae suprarenalis — Фото мр В. Велимировић

У Холандији, саопштава Влотен 1962. дијагностицирана је леукоза говеда, али она нема ензоотски карактер, док Wagenaar исте године упозорава на обавезно пријављивање сваког случаја ове болести.

Прве случајеве леукозе на Исланду Абре открива 1959.

У САД Simmons (1926) описује прве случајеве леукозе говеда, а 1961. Theilen и сар. саопштавају да се у неким запатима налази и до 34% леукозних крава и 12% сумњивих на леукозу.

У нашој земљи прво саопштење о појави ове хемобластозе даје С. Стаматовић 1960. када је у два запата црвено-данских говеда установио лимфатичну леукемију у 7,6% случајева. Од тада наовамо ово обољење све се више шири, што потврђује и бројна саопштења из разних крајева Југославије. Тако Грегоровић и сар. први пут региструју леукозу говеда у Словенији, а Audi и сар. указују на присуство ензоотске леукозе говеда у Хрватској. Николић је регистровао обољење у Војводини, Стаматовић,

Петровић и сар. детаљније описују леукозу на појединим локалитетима Србије. Свакако доста, интензиван увоз расних крава из других крајева наше земље, као и иностранства, повољан је пут уношења леукозе на ово подручје. Но, и поред тога, до сада немамо званичних података који би говорили о дијагностицирању леукозе говеда у нашој Републици.

Међутим, више од 40 година разни истраживачи настоје утврдити да ли се експериментално инокулацијом обољелог ткива на пријемчиви организам може изазвати обољење. Тако су Dobberstein и Piening (1934) пренесли парентерално крв анемичних и леукозних говеда на здрава говеда. Том приликом су утврдили да су експериментална грла постала анемична, што и представља почетни стадиј леукозе. Ови експерименти нису дали очекиване резултате, што је Gotze-a, Rosenberger-a и Ziegenhagen-a подстакло да поново у времену од 1950. па до 1955, наставе покусе код говеда. Њихов експеримент на 17 говеда (телади, јуница и двије краве) дао је 3 сумњива хематолошка налаза, 7 случајева леукемије и 3 случаја туморозног облика леукозе. Туморозне форме појавиле су се 2,5—4,5 година послје инокулације заразног материјала.

НАШ НАЛАЗ

На фарми крва агрокомбината „Тринаести јул“, недалеко од Титограда, крва бр. ЈД 198, отељена 20. V 1964, црно-бијеле расе (чија је мајка увезена) обољела је од ове болести. Крва је тељена 7 пута, а посљедњи партус био је 24. VII 1974, уз заостајање постелице (*Retentio secundinarum*). Редовним гинеколошким прегледом послје посљедњег партуса нијесу нађене било какве промјене на гениталијама. Међутим, дана II. IX 1974, примјечено је да се из вагине лучи у врло малим количинама мутан урциједак. Ректалним прегледом десни рог утеруса био је нешто задебљан. Извршена је енуклеација corpora lutea лијевог оварија. Предузето је одговарајуће лијечење. Дана 20. XI 1974, јавља се еструс, али грло није осјемењено. Дана II. XII 1974, ректалним прегледом је установљено да је еструс у пролазу.

Ректалним прегледом 10. јануара 1975, у вагини у близини цервиса, палпацијом се налазила израслина величине мање јабуке, чврсто припојена на подлози. 25. јануара примјечене су промјене на десном оку у облику коњуктивитиса и почетне форме ексофталмуса. Тријас је био у границама нормале. Предузета је симптоматска терапија уз подизање опште отпорности организма. Ексофталмус је из дана у дан попримао веће размјере, тако да је 3. фебруара било захваћено и лијево око са изразитим ексофталмусом. У међувремену јавио се и маститис, гаје су биле захваћене задње четврти вимена уз повећање супрамамарних лимфних чворова. Прескапуларни лимфни чворови нагло су се

повећали. Опште стање животиње стално се погоршавало. Крავа је престала узимате храну и воду, и нерадо се кретала. 6. фебруара настала је пареза. Сљедећег дана крავа је принудно заклана. Напомињемо да је за све вријеме боловања грло било афебрилно.

Патолошко-анатомски налаз указује на повећање свих лимфних чворова, нарочито абдоминалних. Та повећања су била знатна, од величине ораха до величине шаке. И поред знатних повећања лимфни чворови су задржали свој облик, а на пресеку су били прљавосиве боје, компактни, а у малог броја наћена су ситна тачкаста крварења. Нарочито су надбубрежне жлијезде биле промијењене. Повећане су за неколико пута. Дијева гландула супрареналис имала је тежину од 900 а десна 490 грама. Површина је била влажна и глатка, прљавосивкасте боје. Структура граће била је потпуно хомогенизирана. Лимфни чворови у подручју бубрега изразито повећани.

У зиду вагине наћене су лимфоидне пролиферације туморозног изгледа, величине средње јабуке. Пресјек је ове творевине влажан, структура хомогенизирана, жутосивкастог изгледа.

Од изразито промијењених органа (гл. супрареналис и туморозне творевине у вагини) узети су поједини дијелови и послати на патолошко-хистолошку претрагу. Резултат гласи: »Infiltratio Lymphoblastica diffusa maligna — leucosis glandulae suprarenalis et vestibuli vaginae«.

ЗАКЉУЧАК

На основу клиничке слике и позитивног патолошко-хистолошког налаза може се утврдити сљедеће:

— да је дијагностицирана леукоза говеда на фарми крავа у Спужу први запажени случај овог обољења на подручју СРЦГ;

— обострани ехорphthalmus ријетка је појава за ово обољење говеда;

— да су, поред осталог, наћене изразите патолошко-анатомске промјене на супрареналним жлијездама (гл. супрареналис), такође ријеткост патолошког процеса леукозе говеда;

— да је овај случај карактеристичан по туморозном бујању ткива на скоро свим органима трбушне дупље;

— с обзиром на то што је леукоза дијагностицирана у већем запату говеда (фарма крავа), а будући да је етиологија овог обољења добрим дијелом неразјашњена, то се и мјере превентиве морају усмјеравати на заштиту подмлатка, јер литературни подаци указују да је подмладак много пријемчивији него одрасла говеда за ово обољење. Посебна пажња мора се обратити на чистоћу и стерилност посуђа за напајање телади. Морају се, уз то, предузети и све друге мјере потребне за откривање и издвајање болесних животиња.

ЛИТЕРАТУРА

- Audi S., Aleraj Z., Orlić N., Zeljko M.: Vinter s. simpozijum za bolesti goveda, Opatija, 465-466, 1968.
- Bendixen H. L.: DTW, 67, 169, 1960.
- Blaschke F., Blaschke H.: Rinder leukoze — Eine klinische Studie Goveda leukoza — Klinička studija B.M.T.W. 32, 30, 1969.
- Döhmen I. H.: Über den Wert der morphologischen Beurteilung der Leukozyten für die Diagnose der Rinderleukoze. Diss. Hannover, 1957.
- Gregorović V., Senk L., Skušek F., Jazbec I.: Veterinarski glasnik 3, 217-222, 1962.
- Gotze R.: Monatshft. F. vet. med. 8, 169-173, 1956.
- Пауковић, Ц.: Најновије о леукозама кокоши. Ветсерум, 7-8, 295-299, 1965.
- Петровић А., Јовановић Д., Стојановић Н.: Ветеринарски гласник 5, 351-352, 1960.
- Стаматовић С., Леукоза говеда — Новија достигнућа у ветеринарству и сточарству, 271-302, 1965.
- Васиљев Х. Т.: Ветеринариа 12, 19, 1960